

Dr. Shuie-Jing Chen Memorial Piano Scholarship
Music Department, National Taipei University of Education

國立臺北教育大學音樂學系

陳水鏡醫師紀念獎學金

2022 修訂版

1. 設立事由：

本人為母校-省立臺北師範專科學校音樂科 69 級畢業校友，因受班導師-康謳教授 (1914-2005) 之教誨與感召，感念母校師長栽培之恩，暨慶祝母校創校 118 周年，特以父親-陳水鏡醫師 (1915~1993) 之名，於西元 2013 年 5 月 1 日捐款設立【國立臺北教育大學音樂學系-陳水鏡醫師紀念獎學金】，以此回饋母校並期勉音樂學系之優秀鋼琴學生。

2. 授獎對象：

國立臺北教育大學音樂學系 (大學部) 一、二、三、四年級之鋼琴組主修學生各一名。(註：2013 板不含一年級，2021 新版增加一年級)

3. 得獎資格：

- (1) 凡鋼琴組主修學生之鋼琴主修術科一學期總成績達該年級、該組最高分。
- (2) 若遇有主修術科總成績同分之情況時，依期末術科考試成績高低評比。
- (3) 得獎者前學年所有修課成績均需達及格標準。

4. 獎學金內容：

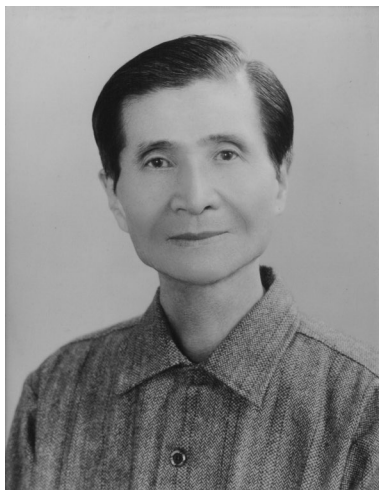
- (1) 每年 10 月底前由學生向系辦提出申請，再由系辦負責甄選，每名得獎者獲頒新台幣 5,000 元整。
- (2) 陳安美老師以每年捐款方式，持續逐年捐贈，直到離職退休為止。

捐贈者

國立臺北教育大學第 18 屆傑出校友/音樂學系兼任鋼琴教師
暨音樂學系系友會副會長

陳安美

2013 年設立 2022.9.1 再修訂



陳水鏡醫師(1915-1993)



陳蔡錦瑛女士(1921-1981)

陳水鏡醫師，台南市人。生於西元 1915 年 5 月 1 日，安息於 1993 年 11 月 16 日，享壽七十九歲。陳醫師自幼聰穎超群，1939 年以第一名成績畢業於台北帝國大學附屬醫學專門部（國立台灣大學醫學院之前身）。畢業後於日本紅十字社台灣支部醫院內科以及台灣總督府高雄醫院擔任小兒科醫師。

1942 年因太平洋戰爭爆發搬離高雄，遷居高雄縣大樹鄉開設「水鏡醫院」懸壺濟世，並擔任大樹鄉衛生所主任醫師。1952 年再遷回高雄市，擔任高雄市立醫院內科醫師，後來擔任內科主任，直到 1975 年退休為止。在其數十年行醫生涯中皆秉持其精湛之醫術，任勞任怨，熱心地為病人服務，每遇貧困病患，必定義診施藥，義行為各界人士口碑不絕！

陳醫師與台南望族蔡得一醫師之么女蔡錦瑛女士結褵（陳夫人已於 1981 年去世）伉儷情深，家庭美滿！陳醫師與夫人育有三女一男（陳安美老師排行老么），內外孫共有六人，其中三人習醫，皆以祖父為楷模！

陳醫師素來生活嚴謹規律，並保持令人稱羨的養生之道。晚年心臟雖稍有毛病，但身體仍健康，不料於 1993 年 9 月忽覺不適，經診斷為肺癌末期，藥石罔效，於 11 月 16 日凌晨安息。兒女雖因失去一位慈父而悲慟不已，但見他安祥地離去，也領悟到他已被帶領到那更美好的地方，永享福樂。陳醫師美好的信仰風範，將永留不朽！